

2021 年前 2 个月河南省信息通信业经济运行情况

一、电信业务量收情况

1-2 月，完成电信业务总量 1627.3 亿元（按 2015 年不变单价计算），居全国第 3 位（与上月持平），同比增长 33.5%，比全国平均增速高 3.8 个百分点（详见图 1）；完成电信业务收入 128.2 亿元，居全国第 5 位（与上月持平），同比增长 8%，比全国平均水平高 2.2 个百分点（详见图 2）。全省电信资费综合价格指数为 7.9%，居全国第 21 位（较上月提升 1 位）。

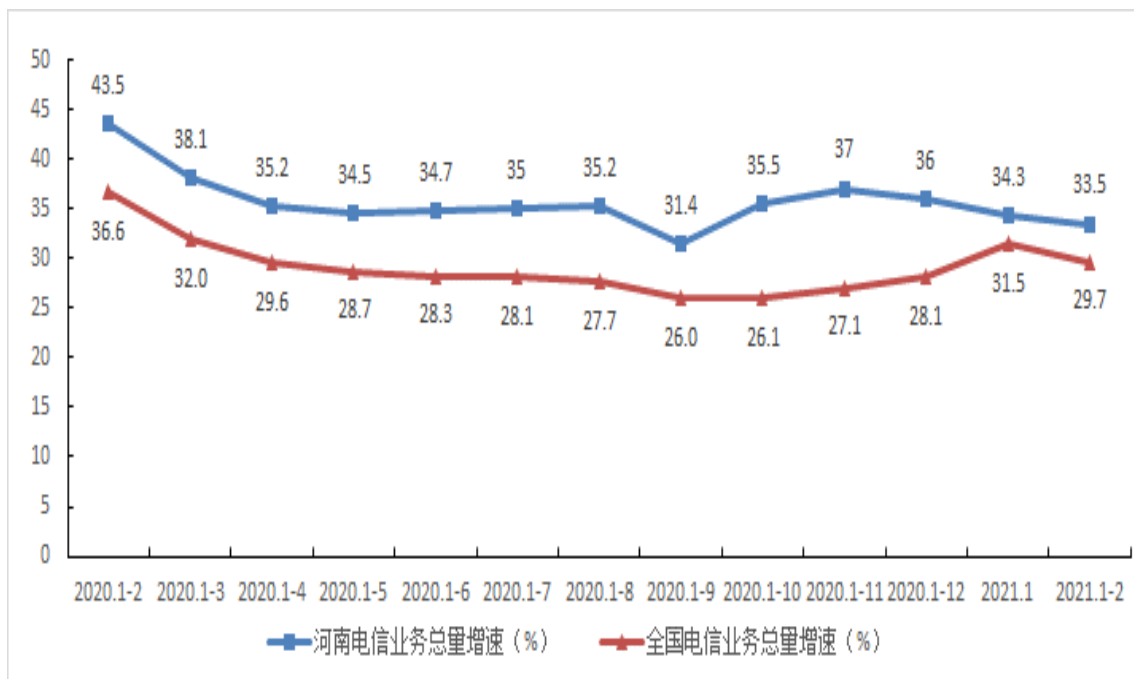


图 1. 2020 年 2 月-2021 年 2 月各月电信业务总量增速情况

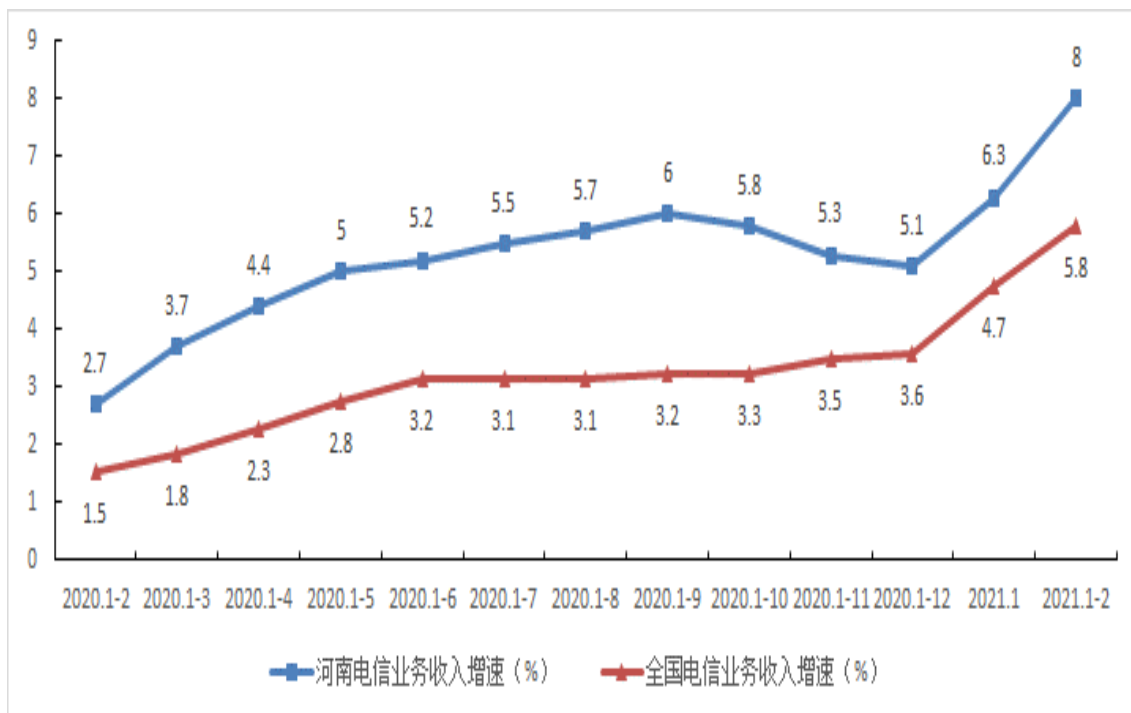


图2. 2020年2月-2021年2月各月电信业务收入增速情况

二、电信用户发展情况

电话用户。1-2月，全省电话用户新增64.6万户，总数达到10783.2万户，居全国第5位（与上月持平）。移动电话用户新增64.6万户，新增数居全国第1位，总数达到10116万户，居全国第3位（与上月持平）。其中：省移动、联通、电信公司移动电话用户分别为6039.2万户、2884.2万户、1162.6万户。固定电话用户总数达到667.2万户，居全国第7位（与上月持平）。其中：省移动、联通、电信公司固定电话用户分别为189.3万户、441万户、36.9万户。移动宽带用户（注：未包含5G用户）减少13.5万户，总数达到8049.4万户，居全国第3位（与上月持平）。4G用户达到7809.3万户，居全国第3位（与上月持平），渗透率达到77.2%，居全国第10位（与上月持平），比

全国平均水平高 1.8 个百分点。**5G 用户**（注：5G 在网用户）达到 886.8 万户。其中：省移动、联通、电信公司 5G 用户分别为 529.5 万户、282.1 万户、75.2 万户。VoLTE（长期演进语音承载）用户达到 4089.5 万户，占 4G 移动电话用户的比例为 52.4%。

互联网用户。1-2 月，全省互联网用户新增 181.7 万户，总数达到 12021.4 万户，居全国第 4 位（与上月持平）。**互联网宽带接入用户**新增 91.5 万户，总数达到 3182.4 万户（详见表 1），居全国第 4 位（与上月持平）。**固定宽带家庭普及率**达到 105.5 部/百户，居全国第 13 位（较上月提升 1 位），比全国平均水平高 1.5 部/百户。**移动互联网用户**新增 90.2 万户，总数达到 8838.9 万户，居全国第 2 位（与上月持平）。**移动宽带用户普及率**达到 83.5 部/百人，居全国第 21 位（较上月下降 1 位），比全国平均水平低 4.1 部/百人。

FTTH/0 用户占比为 96.8%，居全国第 6 位（与上月持平），比全国平均水平高 2.8 个百分点（详见图 3）。其中：省联通、移动、电信公司 FTTH/0 用户占比分别为 98.7%、95.2%、97.3%。

100M 以上宽带接入用户占比为 99.1%，居全国第 1 位（与上月持平），比全国平均水平高 8.7 个百分点（详见图 4）。其中：省联通、移动、电信公司 100M 以上宽带接入用户占比分别为 98.9%、99.3%、98.6%。

1000M 以上宽带接入用户占比为 1.5%，居全国第 8 位（与上月持平），比全国平均水平低 0.1 个百分点（详见图 5）。其中：

省联通、移动、电信公司 1000M 以上宽带接入用户占比分别为 2.2%、1.3%、0.2%。

互联网专线用户占比为 0.6%，居全国第 18 位（与上月持平），比全国平均水平低 0.3 个百分点（详见图 6）。其中：省联通、移动、电信公司互联网专线用户占比分别为 0.7%、0.5%、0.5%。

表 1. 互联网宽带接入用户发展情况详表

分类方式	类别	用户数（万户）	占比（%）
按接入类型划分	互联网专线用户	19.4	0.2
	xDSL 用户	8.1	0.3
	LAN 用户	23.5	0.7
	FTTH/O 用户	3082.0	96.8
按用户类型划分	家庭宽带接入用户	2821.3	88.7
	政企宽带接入用户	361.2	11.3
按城乡区域划分	城市宽带接入用户	2240.8	70.4
	农村宽带接入用户	941.7	29.6
按签约速率划分	20M 以下宽带用户	16.6	0.5
	20M-100M 宽带用户	12.7	0.4
	100M-1000M 宽带用户	3106.5	97.6
	1000M 以上宽带用户	46.6	1.5

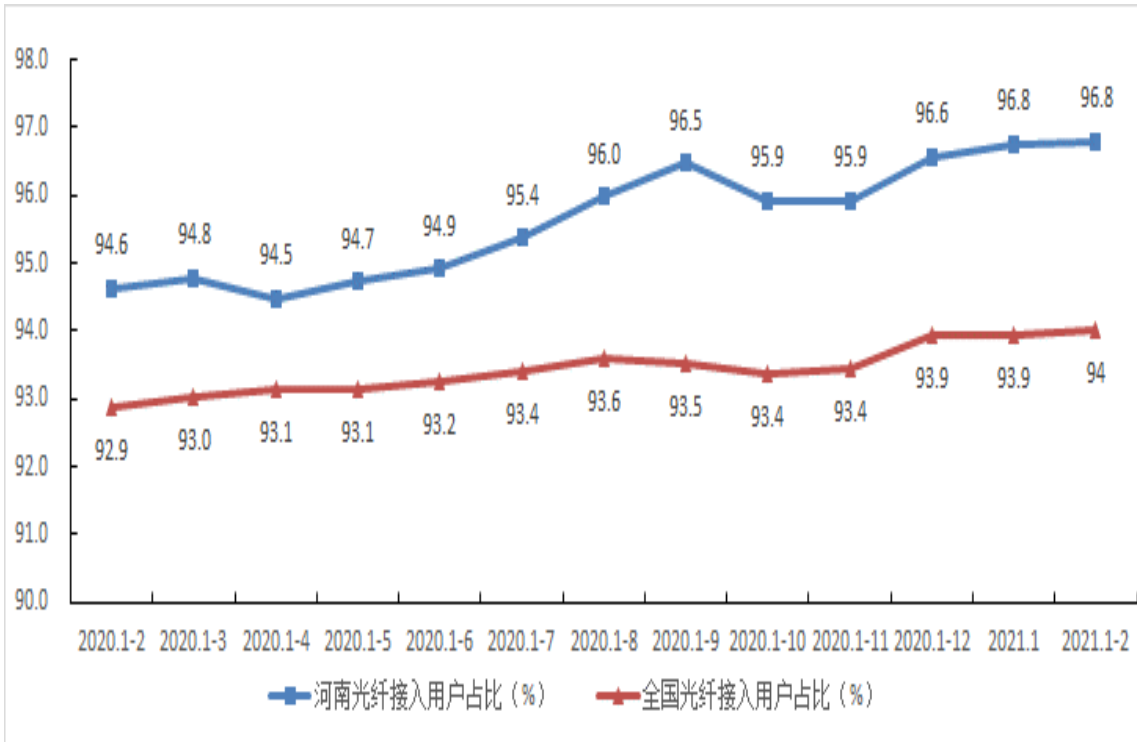


图 3 2020 年 2 月-2021 年 2 月各月光纤接入用户占比情况

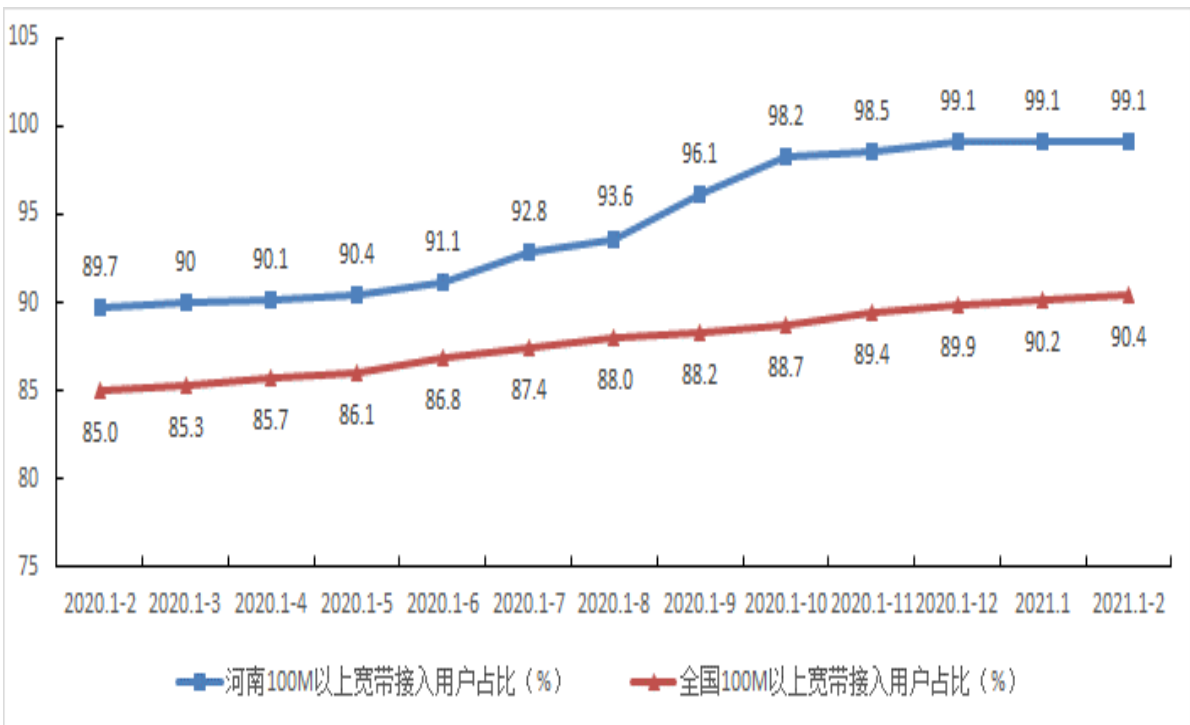


图 4 2020 年 2 月-2021 年 2 月各月 100M 以上宽带接入用户占比情况

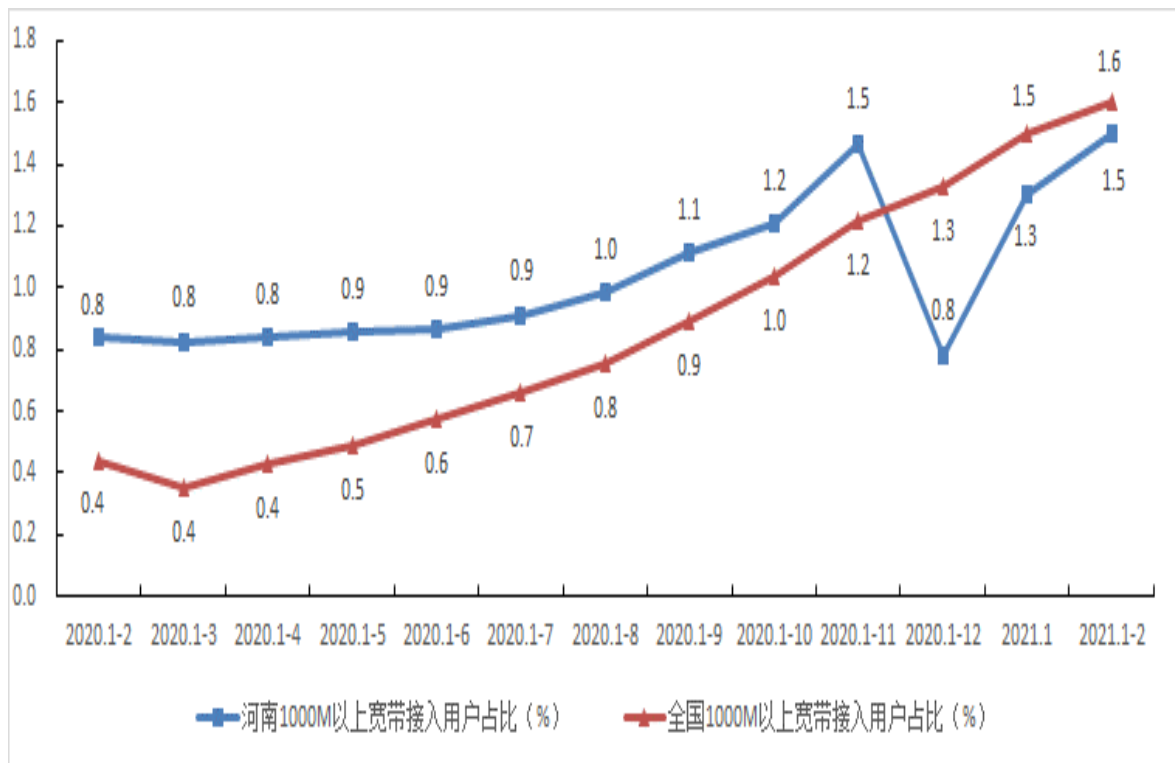


图5 2020年2月-2021年2月各月1000M以上宽带接入用户占比情况

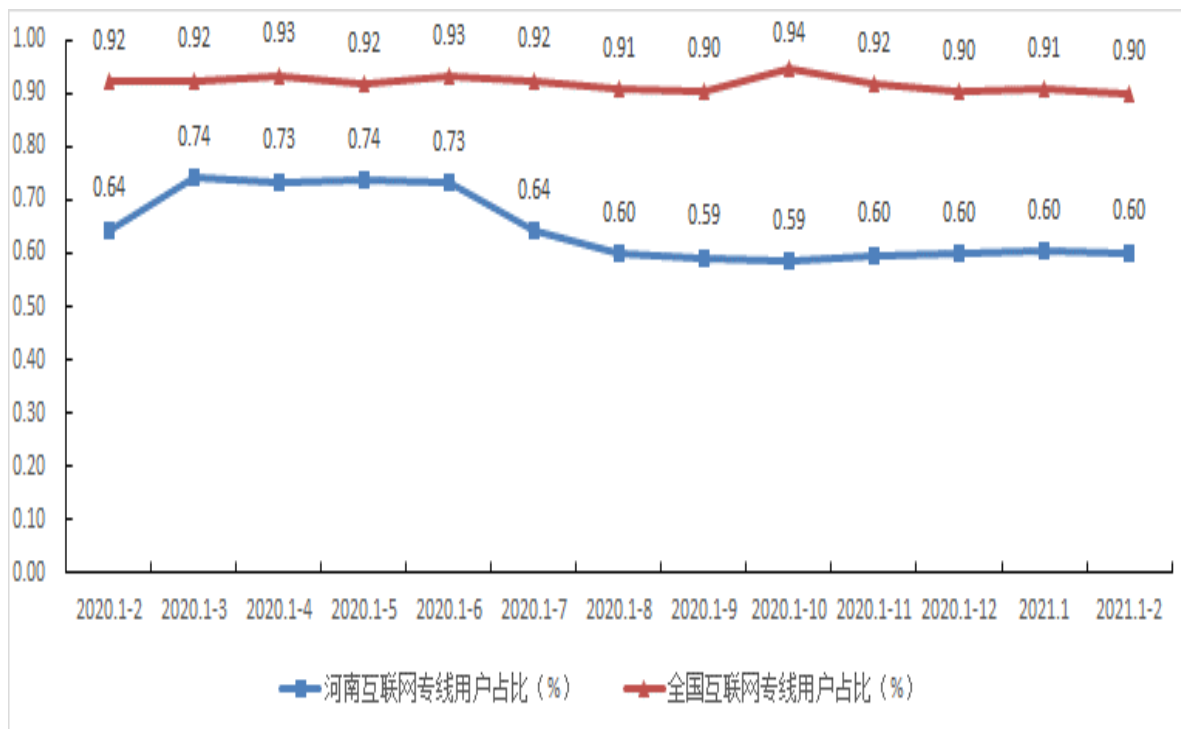


图6 2020年2月-2021年2月各月互联网专线用户占比情况

ICT 及融合业务用户。1-2 月，全省物联网终端用户减少

37.8 万户，总数达到 6617.9 万户，居全国第 7 位（与上月持平），同比减少 5.8%。其中：NB-IoT 联网终端数达到 709.2 万户；智慧公共事业、智能制造、智能交通和车联网、智慧农业终端用户分别达到 2249.5 万户、823.1 万户、619 万户、2 万户。河南移动、联通、电信公司物联网终端用户分别为 5119.5 万户、492.6 万户、1005.7 万户。IPTV 用户新增 35.6 万户，总数达到 1903.7 万户，居全国第 5 位（与上月持平），同比增长 6.1%。河南移动、联通、电信公司 IPTV 用户分别为 1049.5 万户、649.7 万户、204.5 万户。

三、互联网业务使用情况

1-2 月，全省手机上网流量为 19.1 亿 G，居全国第 3 位（与上月持平），同比增长 35%，比全国平均水平高 3.8 个百分点。手机上网用户月户均流量为 10.2G，居全国第 19 位（较上月下降 1 位），比全国平均水平低 0.3G，月户均流量增速为 24.6%，比全国平均水平高 1.4 个百分点（详见图 7）。河南移动、联通、电信公司手机上网流量分别为 11.1 亿 G、5.8 亿 G、2.2 亿 G，同比增长分别为 39.6%、19.2%、53.3%。河南移动、联通、电信公司月户均流量分别为 9.8G、10.9G、10.7G，同比增长分别为 31.1%、11.9%、30.7%。

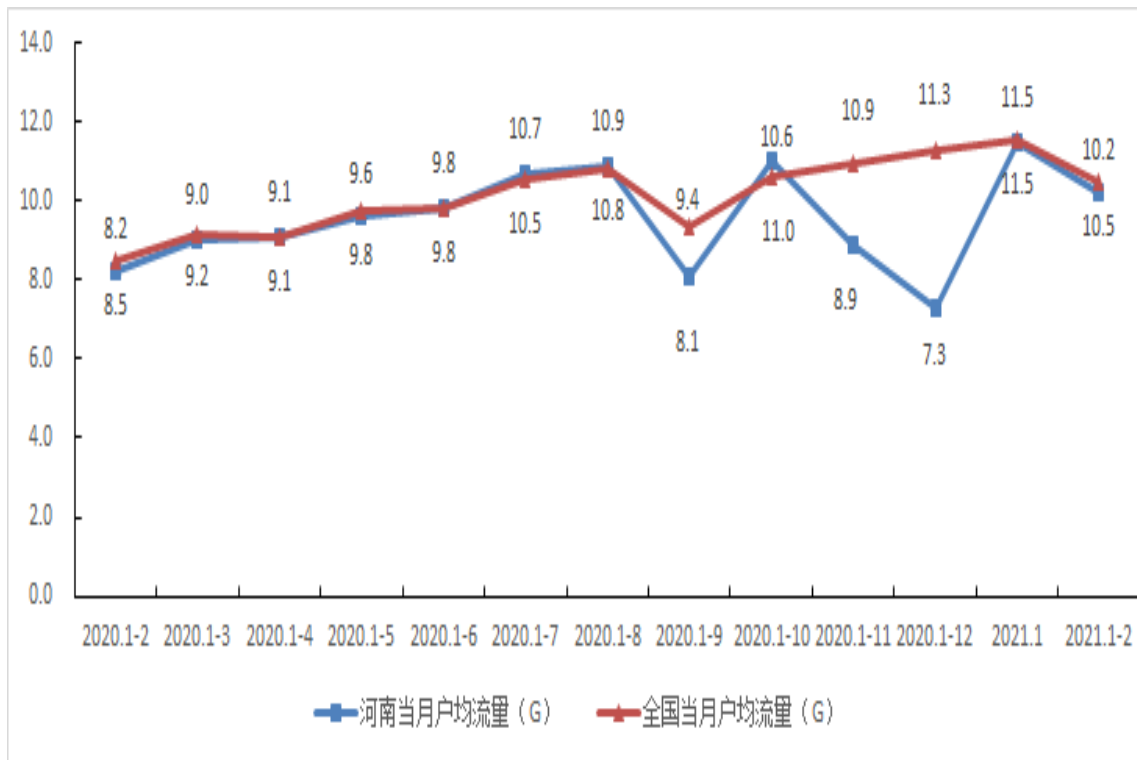


图7 2020年2月-2021年2月各月户均流量情况

1-2月，全省物联网终端接入流量为1412.6万G，居全国第12位(较上月下降1位)，同比增长25.9%。其中：河南移动、联通、电信公司物联网终端接入流量分别为86万G、610万G、716.5万G。全省固定宽带用户总接入带宽为827.6万G，同比增长65.4%，其中：河南移动、联通、电信公司固定宽带用户总接入带宽分别为453.4万G、275.2万G、98.9万G。

四、电信业务收入构成

1-2月，完成固定通信业务收入37.1亿元，居全国第8位，占电信业务收入的比重为28.9%，同比增长38.1%，比全国平均水平高22.9个百分点。完成移动通信业务收入91.1亿元，居全国第4位，占电信业务收入的71.1%，同比减少0.8%，

比全国平均水平低 1.9 个百分点。

固定数据及互联网业务收入为 20.3 亿元，占电信业务收入的 15.9%，同比增长 37.4%，比全国平均水平高 27.2 个百分点，拉动电信业务收入增长 4.7 个百分点。移动数据及互联网业务收入为 68.4 亿元，占电信业务收入的 53.4%，同比增长 0.5%，比全国平均水平高 1.7 个百分点，拉动电信业务收入增长 0.3 个百分点。

固定增值业务收入为 13.5 亿元，占电信业务收入的 10.5%，同比增长 50.6%，比全国平均水平高 21.7 个百分点，拉动电信业务收入增长 2.9 个百分点。移动增值业务收入为 8.3 亿元，占电信业务收入的 6.5%，同比增长 3.2%，比全国平均水平低 3.2 个百分点，拉动电信业务收入增长 0.2 个百分点。

五、固定资产投资情况

1-2 月，全省信息通信业完成**固定资产投资** 25.7 亿元（注：含省铁塔公司投资 2.2 亿元），居全国第 4 位（较上月提升 3 位），同比增长 202.2%，比全国平均增速高 155.2 个百分点（详见图 8）。其中：河南移动、联通、电信、铁塔公司分别完成固定资产投资 20.3 亿元、2.4 亿元、0.7 亿元、2.2 亿元，同比分别增长 201.8%、490.9%、-9.2%、233.7%。

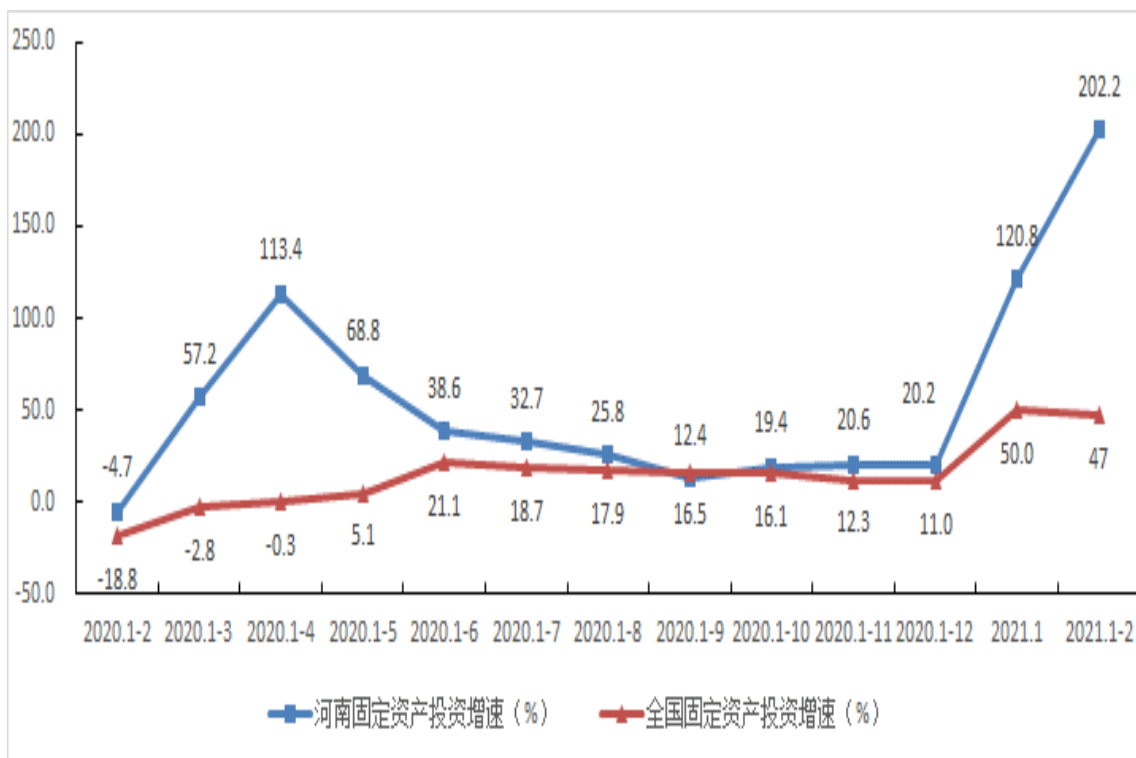


图 8 2020 年 2 月-2021 年 2 月各固定资产投资增速情况

六、电信经济效益

1-2 月，省各基础电信运营企业完成利润总额 35.1 亿元，居全国第 4 位（较上月提升 1 位），同比增长 17.2%。完成税费总额 10.9 亿元，居全国第 4 位（与上月持平），同比减少 6.3%。

七、电信资费水平

1-2 月，全省手机上网流量资费为 3.6 元/G，居全国第 14 位（与上月持平），与全国平均水平持平；流量资费同比降幅（25.4%）居全国第 7 位（较上月提升 3 位），比全国平均水平高 0.5 个百分点。

八、省直管县（市）通信发展情况

1-2月，省直管县（市）完成电信业务总量132.7亿元，同比增长37.2%，比全省平均水平高3.7个百分点；完成电信业务收入9亿元，同比减少2.3%，比全省平均水平低10.3个百分点。固定宽带家庭普及率、移动宽带用户普及率分别达到88.6部/百户、77.5部/百人，比全省平均水平低16.9部/百户、6部/百人。