

2020年前11个月河南省信息通信业经济运行情况

前11个月，全省信息通信业经济运行总体良好，电信业务总量继续保持快速增长，电信业务总量和电信业务收入规模分别居全国第3位、第5位，增速分别比全国平均水平高9.9个、1.8个百分点。

一、电信业务量收情况

11月份，完成电信业务总量666.8亿元（注：按照2015年不变单价计算），同比增长54.6%，环比下降18.2%；完成电信业务收入52.5亿元，同比增长0.7%，环比下降2.3%。

前11个月，完成电信业务总量7595.9亿元，居全国第3位（与上月持平），同比增长37%（详见图1），比全国平均水平高9.9个百分点；完成电信业务收入623.7亿元，居全国第5位（与上月持平），同比增长5.3%（详见图2），比全国平均水平高1.8个百分点。全省电信资费综合价格指数为8.2%，居全国第22位（较上月提升1位）。

二、电信用户发展情况

电话用户。11月份，全省电话用户减少28.4万户，其中：移动电话用户减少24.4万户。5G移动电话用户新增351.8万户。

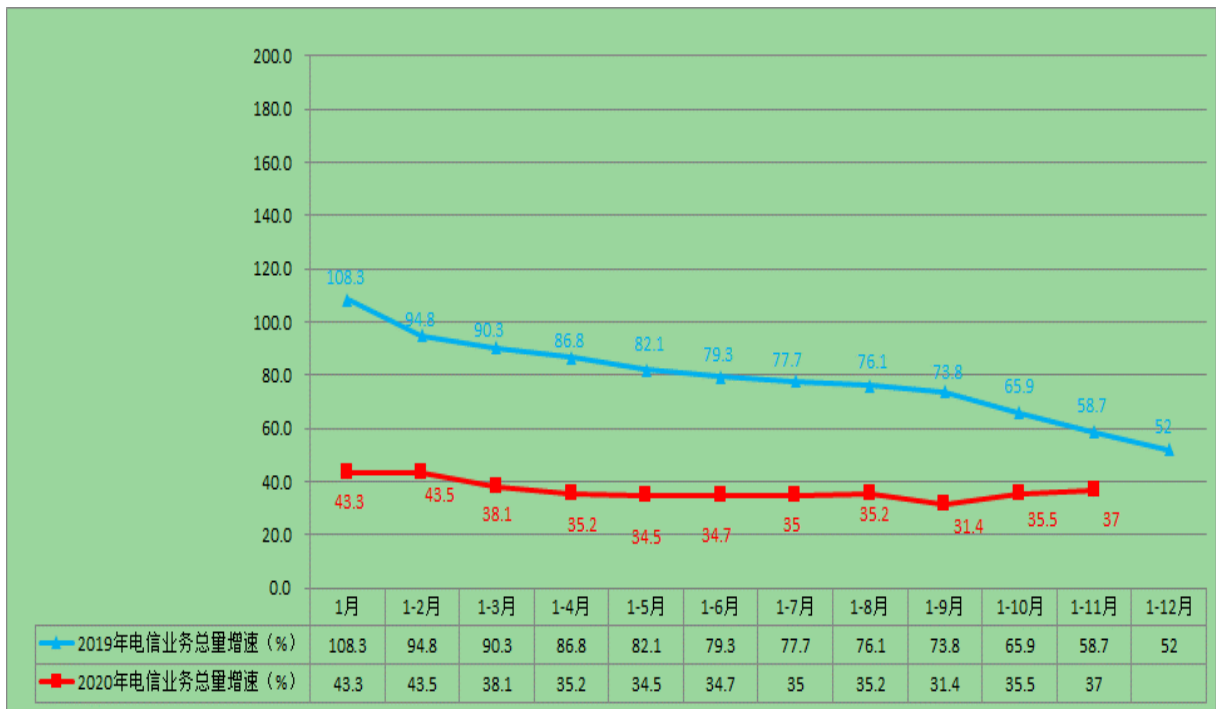


图 1. 2019 年以来各月电信业务总量增速情况比较

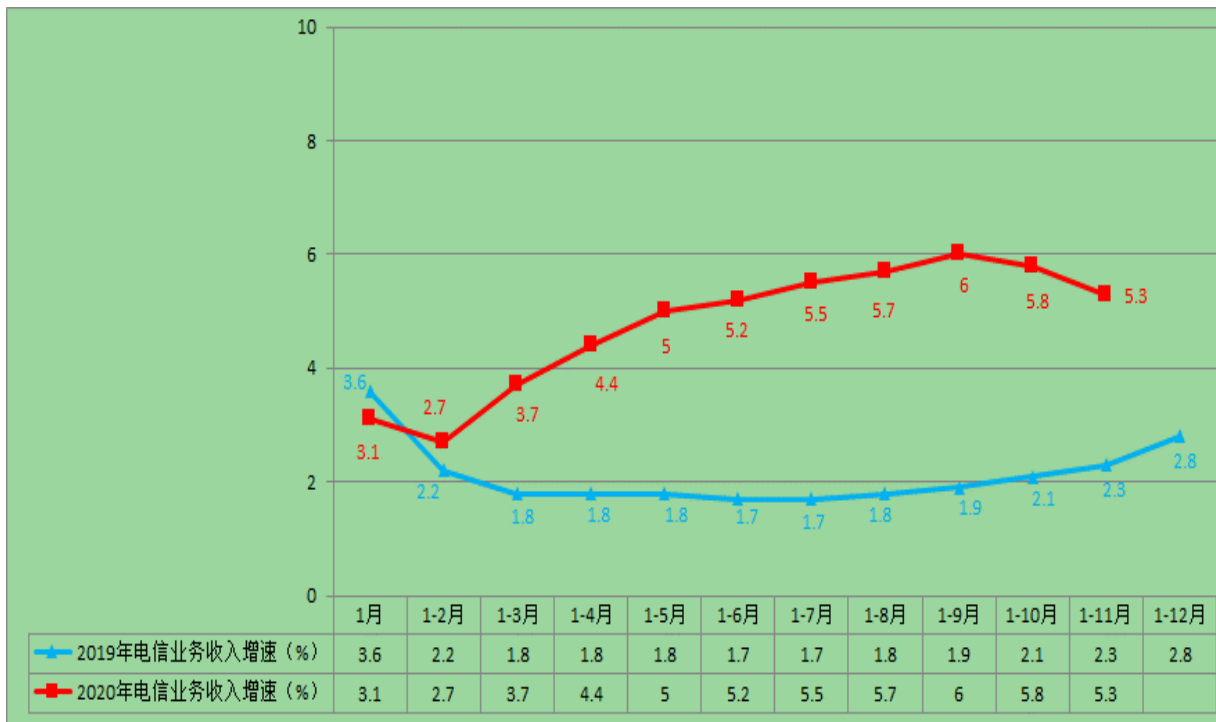


图 2. 2019 年以来各月电信业务收入增速情况比较

前 11 个月，全省电话用户减少 25.3 万户，总数达到 11622.3 万户，居全国第 4 位（与上月持平）。移动电话用户新增 3.4 万

户，新增数居全国第 10 位，总数达到 10893.2 万户，居全国第 3 位（与上月持平）。其中：移动转售电话用户减少 202.8 万户，总数达到 845.9 万户，居全国第 2 位（与上月持平）。全省 5G 用户 1746.5 万户，其中：省移动、联通、电信公司分别为 1048.4 万户、487.3 万户、210.8 万户。固定电话用户减少 28.7 万户，总数达到 729.1 万户，居全国第 7 位（与上月持平）。移动宽带用户（注：未包含 5G 用户）减少 91.2 万户，总数达到 8597.7 万户，居全国第 3 位（与上月持平）。4G 移动电话用户新增 274.3 万户，总数达到 8341.7 万户，居全国第 3 位（与上月持平），渗透率达到 83%（详见图 3），比全国平均水平高 2.1 个百分点。VoLTE（长期演进语音承载）用户达到 5164.2 万户，占 4G 移动电话用户的比例为 61.9%。

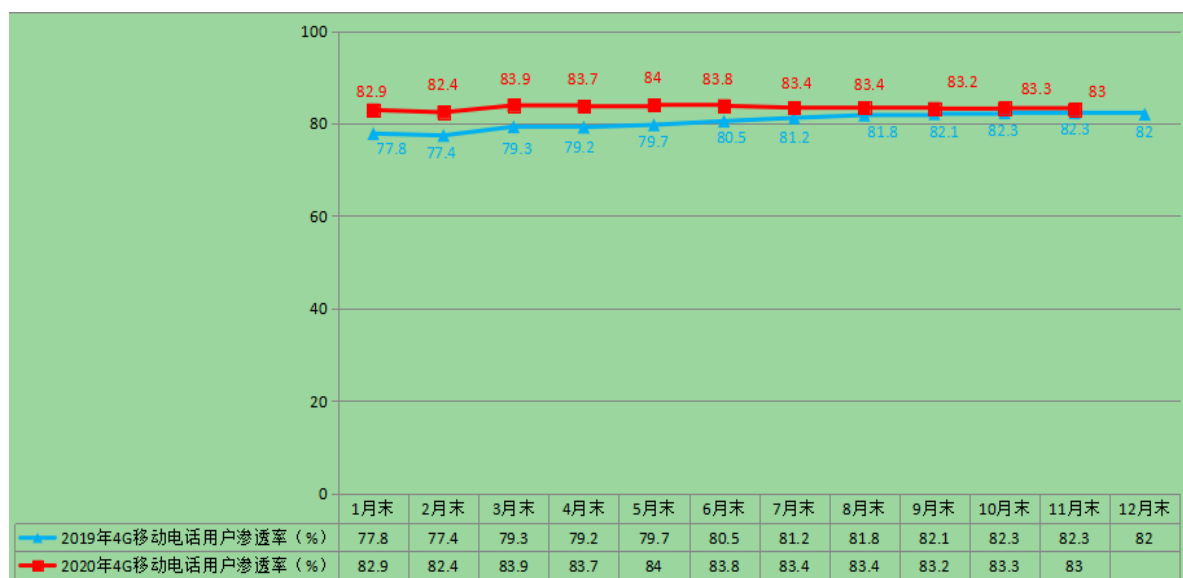


图 3. 2019 年以来全省 4G 移动电话用户渗透率情况

互联网用户。11 月份，全省互联网用户新增 16.5 万户，其中：互联网宽带接入用户新增 23.2 万户，移动互联网用户减少 6.8 万

户。

前 11 个月，全省互联网用户新增 805.6 万户，总数达到 11820.4 万户，居全国第 4 位（与上月持平）。互联网宽带接入用户新增 335.2 万户，总数达到 3104.4 万户（详见表 1），居全国第 4 位（与上月持平）。固定宽带家庭普及率达到 102.8 部/百户（详见图 4），居全国第 13 位（与上月持平），比全国平均水平高 1 部/百户。其中：FTTH/O 用户占比为 95.9%，居全国第 9 位（较上月下降 1 位），比全国平均水平高 2.5 个百分点；100M 以上宽带接入用户占比为 98.5%（详见图 5），居全国第 1 位（与上月持平），比全国平均水平高 9.1 个百分点；1000M 以上宽带接入用户占比为 1.47%，居全国第 8 位（与上月持平），比全国平均水平高 0.25 个百分点；互联网专线用户占比为 0.5%，居全国第 23 位（较上月下降 2 位），比全国平均水平低 0.4 个百分点。河南联通、移动、电信公司 FTTH/O 用户占比分别为 98.7%、93.3%、97.1%，100M 以上宽带接入用户占比分别为 99%、99.3%、95.2%，1000M 以上宽带接入用户占比分别为 0.68%、2.57%、0.09%，互联网专线用户占比分别为 0.5%、0.7%、0.5%。移动互联网用户新增 470.3 万户，总数达到 8716 万户，居全国第 3 位（与上月持平）。移动宽带用户普及率达到 89.2 部/百人（注：此口径不含 5G 用户，详见图 6），居全国第 20 位（与上月持平），比全国平均水平低 5.5 部/百人。

表 1. 互联网宽带接入用户发展情况详表

分类方式	类别	用户数(万户)	占比(%)
按接入类型划分	互联网专线用户	18.5	0.6%
	xDSL 用户	8.5	0.3%
	LAN 用户	28.2	0.9%
	FTTH/O 用户	2977.7	95.9%
按用户类型划分	家庭宽带接入用户	2750.4	88.6%
	政企宽带接入用户	354.0	11.4%
按城乡区域划分	城市宽带接入用户	2203.0	71.0%
	农村宽带接入用户	901.4	29.0%
按签约速率划分	20M 以下宽带用户	14.2	0.5%
	20M-100M 宽带用户	31.3	1.0%
	100M-1000M 宽带用户	3013.4	97.1%
	1000M 以上宽带用户	45.5	1.47%

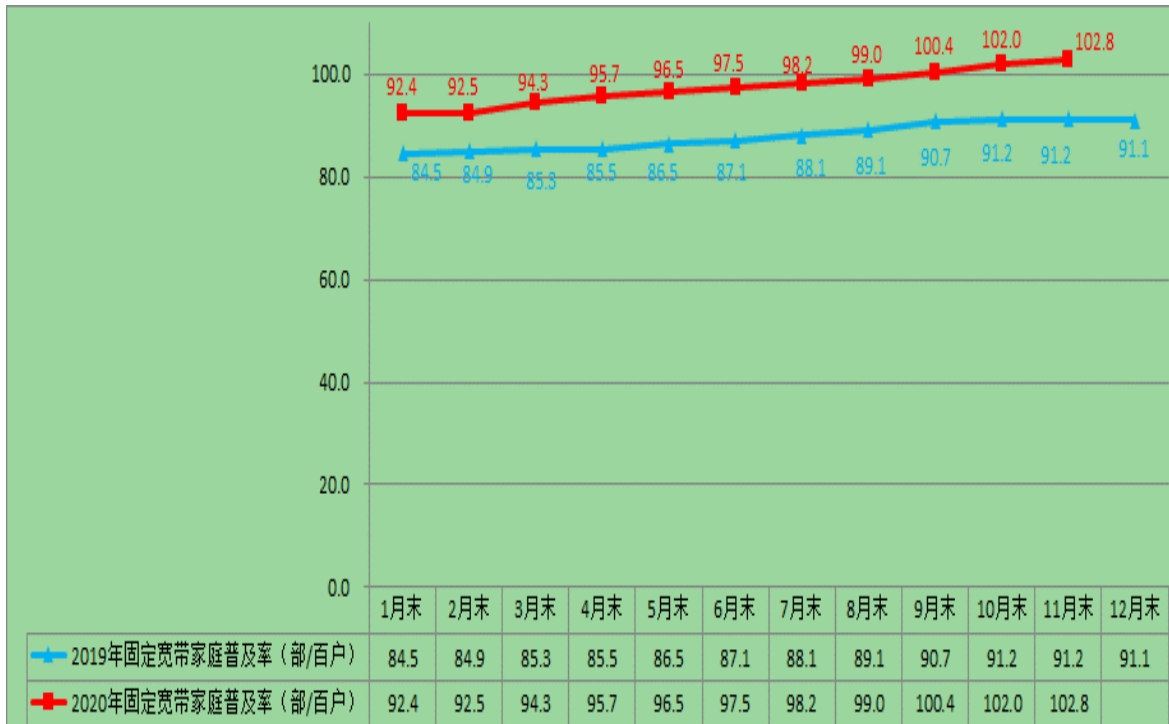


图 4. 2019 年以来全省固定宽带家庭普及率情况

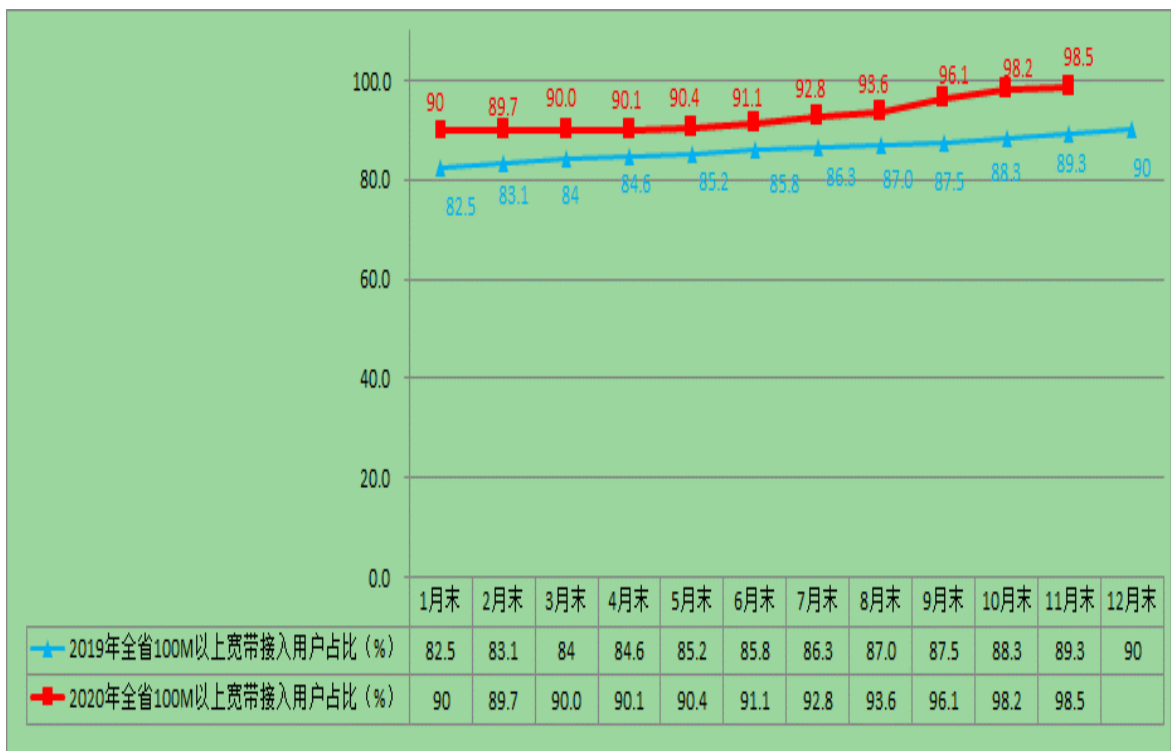


图 5. 2019 年以来 100M 以上宽带接入用户占比情况

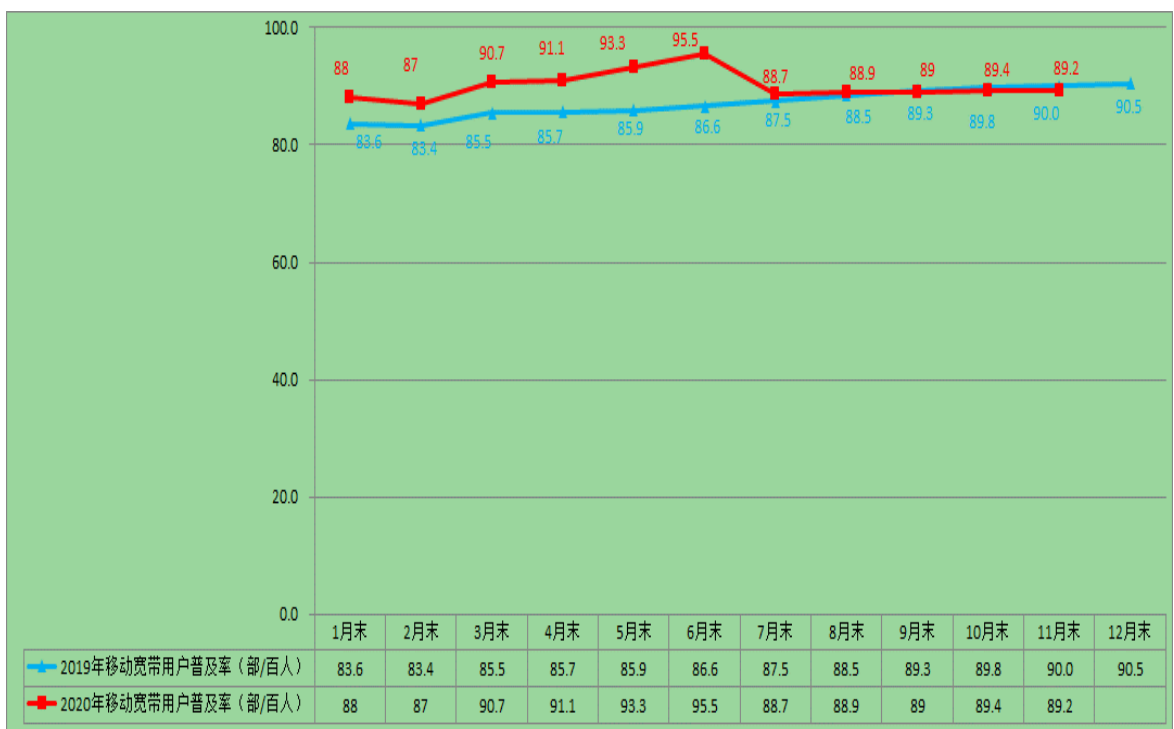


图 6. 2019 年以来全省移动宽带用户普及率情况

ICT 及融合业务用户。前 11 个月，全省物联网终端用户减少

1313.8 万户，总数达到 5729.4 万户，居全国第 7 位（与上月持平），同比减少 9%。其中：NB-IoT 联网终端数达到 621.3 万户，同比增长 26.3%；智慧公共事业、智能制造、智能交通和车联网、智慧农业终端用户分别达到 2117.8 万户、952.9 万户、603.1 万户、3.1 万户，同比增长-21.7%、-30.8%、29.4%、-38.7%。河南移动、联通、电信公司物联网终端用户分别为 4295.4 万户、547 万户、887 万户。IPTV（网络电视）用户新增 127.7 万户，总数达到 1903 万户，居全国第 5 位（与上月持平），同比增长 6.9%。河南移动、联通、电信公司 IPTV（网络电视）用户分别为 1009.7 万户、643.3 万户、250 万户。

三、互联网业务使用情况

前 11 个月，全省手机上网流量为 88.7 亿 G，居全国第 3 位（与上月持平），同比增长 40%，比全国平均水平高 11.4 个百分点。手机上网用户月户均流量为 8.9G，居全国第 28 位（较上月下降 13 位），比全国平均水平低 2G，月户均流量增速为 51%，比全国平均水平高 16.5 个百分点。河南移动、联通、电信公司手机上网流量分别为 47.7 亿 G、30.3 亿 G、10.7 亿 G，同比增长分别为 119.6%、29%、39.2%。河南移动、联通、电信公司月户均流量分别为 6.6G、12.6G、11.9G，同比增长分别为 106.7%、24.3%、22.1%。

前 11 个月，全省物联网终端接入流量为 8250.9 万 G，同比增长 192.3%，居全国第 9 位（与上月持平）。其中：河南移动、

联通、电信公司物联网终端接入流量分别为 608 万 G、5429.9 万 G、2213 万 G。全省固定宽带用户总接入带宽为 762 万 G，同比增长 60.5%，其中：河南移动、联通、电信公司固定宽带用户总接入带宽分别为 424.4 万 G、246.6 万 G、91 万 G。

四、电信业务收入构成

前 11 个月，全省非话音业务收入为 563.5 亿元，居全国第 5 位（与上月持平），同比增长 6.7%，占电信业务收入的 90.4%（详见图 7），占比居全国第 8 位（与上月持平）。其中：数据及互联网业务收入（含固定和移动）为 440.8 亿元，居全国第 4 位（与上月持平），占电信业务收入的 70.7%；增值业务收入（含固定和移动）为 96.8 亿元，居全国第 8 位（与上月持平），占电信业务收入的 15.5%；物联网业务收入为 5.8 亿元，占电信业务收入的 0.9%。

增值业务收入中，IPTV（网络电视）业务收入 16 亿元，占电信业务收入的 2.6%；数据中心业务收入 19.7 亿元，占电信业务收入的 3.2%；云计算业务收入 5.8 亿元，占电信业务收入的 0.9%；大数据业务收入 1.1 亿元，占电信业务收入的 0.2%。

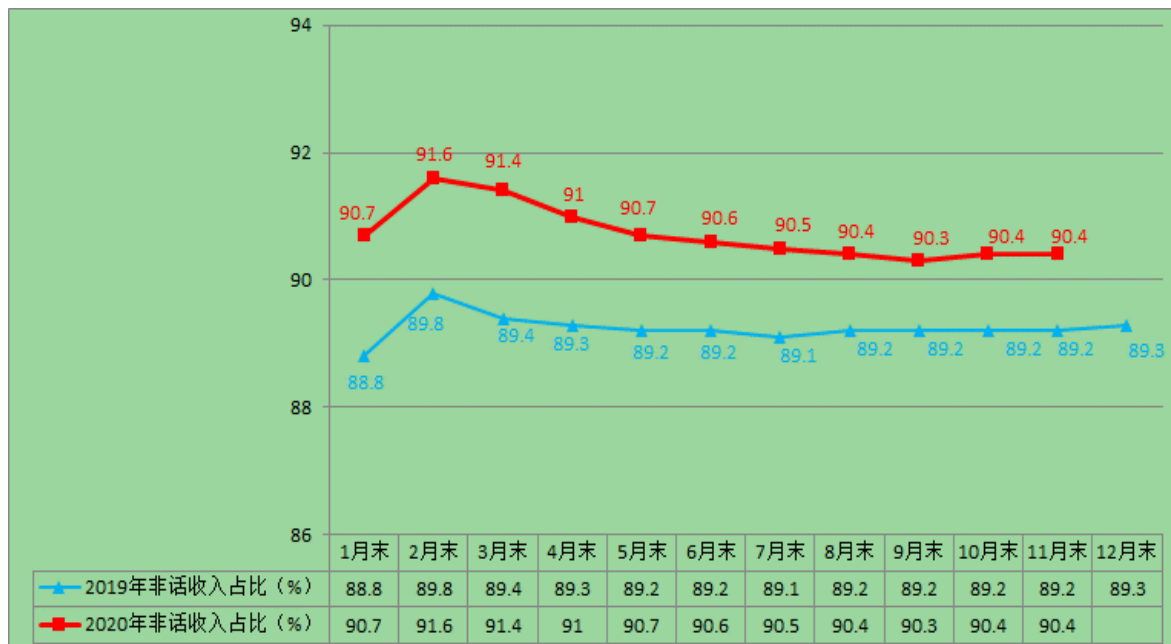


图 7. 2019 年以来各月非话业务收入占比情况

五、固定资产投资

前 11 个月，全省信息通信业完成固定资产投资 165.3 亿元（注：含省铁塔公司投资 14.9 亿元），居全国第 6 位（与上月持平），同比增长 20.6%，比全国平均水平高 8.3 个百分点，增速居全国第 9 位。其中：河南移动、联通、电信、铁塔公司分别完成固定资产投资 92.3 亿元、46.4 亿元、11.7 亿元、14.9 亿元。

六、电信经济效益

前 11 个月，省各基础电信运营企业完成利润总额 113.5 亿元，居全国第 6 位（与上月持平），同比增长 18.5%，增速居全国第 6 位。河南移动、联通、电信公司分别完成利润总额 93.7 亿元、22.9 亿元、-3.1 亿元。完成税费总额 39.9 亿元，居全国第 5 位（与上月持平），同比减少 6.5%，增速居全国第 26 位。河南移动、联通、电信公司分别完成税费总额 35.4 亿元、3.8 亿元、0.7

亿元。

七、电信资费水平

前 11 个月，全省手机上网流量资费为 3.9 元/G，居全国第 14 位（与上月持平），比全国平均水平低 0.1 元/G；流量资费同比降幅 27%，居全国第 4 位（与上月持平），比全国平均水平高 6.5 个百分点。

八、省直管县（市）通信发展情况

前 11 个月，省直管县（市）完成电信业务总量 602.1 亿元，同比增长 39.4%，比全省平均水平高 2.4 个百分点；完成电信业务收入 49 亿元，同比增长 5.8%，比全省平均水平高 0.5 个百分点。固定宽带家庭普及率、移动宽带用户普及率分别达到 84.6 部/百户、86.1 部/百人，比全省平均水平低 18.2 部/百户、3.1 部/百人。